

Velká Bíteš

včera a dnes



Martin Štindl ♦ Jan Zduba
Milan Šustr

Velká Bíteš

včera a dnes



© TVÁŘE, s.r.o. 2020

© Foto Milan Šustr

© Text Mgr. Martin Štindl, Ph.D., Bc. Jan Zduba

TVÁŘE, s. r. o.
2020



Ing. Milan Vlček
starosta města Velká Bíteš

Vážení čtenáři,

kniha, kterou právě berete do svých rukou, je jednou z výjimečných možností jak se otočit proti proudu času a ubíhajícímu každodennímu shonu současné doby. Tě, ve které jednotlivé strany či skupiny naší společnosti místo diskuse o hledání společné cesty za prosperitou státu či města spíše volí vzájemnou konfrontaci, bez možnosti pragmatické dohody ve prospěch cíle cesty.

Tento autorský počín je pro každého z nás jedinečnou příležitostí vrátit se do vzpomínek svého dětství a mládí. Připomenout si ve své mysli vyprávění svých rodičů a prarodičů. O městě, ve kterém žijeme, jeho cestě a rozvoji, zejména pak v období od vzniku samostatného Československa v roce 1918 do současnosti. O jeho lidech, jejich osobních vlastnostech, postojích a osudech, a to nejen v dobách společensky přelomových. Mnozí z nich jsou pro nás všechny zkušeností a příkladem poctivé práce pro společnost. Unikátní historické fotografie výrazných městských lokalit nám v této jedinečné knize dávají možnost jejich srovnání s obrazem našeho města dnešních dnů.

Dovolte mi, abych upřímně poděkoval všem, kteří se podíleli na vydání této publikace, která zcela jistě všem jejím čtenářům přinese klid a pohodu v duši.

A handwritten signature in blue ink, reading "Milan Vlček". The signature is stylized and fluid, with the first name "Milan" written in a cursive script and the last name "Vlček" written in a more formal, slightly stylized script.



Představit na pětadvaceti fotografiích historii a současnost kteréhokoliv města není úplně jednoduché. I malé město je totiž poměrně složitým socio-kulturním organismem, který vykazuje bezpočet různorodých projevů svého veřejného i privátního života. Tyto projevy se navíc v průběhu času vyvíjejí nebo rovnou mění. Každý z nich proto nese nějakou minulost, řada rysů ukazuje svoji živou tvář a některé z nich mají i budoucnost. U tradičních městských sídlišť, mezi něž lze počítat také Velkou Bíteš, základy jejich urbanismu koření obvykle hluboko ve středověku. Fotografie naproti tomu představuje relativně moderní médium, které s citlivostí sobě vlastní stačilo zachytit sotva poslední dvě století. S hlubokou historickou tradicí měst se fotografický obraz na první pohled mýlí. Naštěstí ne tak docela. Převratné procesy, které stojí u zrodu moderního města, se ve zdejších zeměpisných šířkách naplno rozbíhají teprve v 19. a ve 20. století. A to jsou přesně ty epochy, jejichž dynamiku dokumentuje už řada dochovaných snímků.

Z bohaté historické nabídky bítešských exteriérů jsme do našeho výběru zařadili fotografie v chrono-

logické šíři jednoho století ohraničeného letopočty 1872–1972. Starší snímky z období, kdy meziříčský fotograf Jindřich Krápek ztratil nedaleko Velké Bíteše kufr se svou ateliérovou výbavou (1865), se do dnešních dnů bohužel nedochovaly. A mladší snímky, možná proto že jejich motivy pamatujeme už z vlastní zkušenosti, na nás zase nepůsobily jako dostatečně „historické“. Nejen pro zajímavost je třeba uvést, že kromě skupiny bezejmenných tvůrců do našeho výběru podstatnou měrou a svým osobitým stylem přispěli zejména dva významní dokumentátoři přílehlého regionu – náměšťský fotograf Ondřej Knoll (1883 až 1960) a majitel meziříčského ateliéru Rudolf Skopec (1879–1948). Část historických snímků pravděpodobně pochází také z produkce bítešských ateliérů Petra Vlčko (1919–1927) a Norberta Pokorného (1928–1937).

Město Velká Bíteš v době, kdy se stále častěji stávalo objektem fotografického zájmu, jen s obtížemi překonávalo vleklou demografickou krizi. Ta se až do poloviny 20. století projevovala klesajícím počtem obyvatel. Naproti tomu zde po roce 1920 rychle rostla domovní a bytová výstavba. K příznivějšímu

obratu nepochybně přispělo utvoření samostatného bítešského soudního okresu v roce 1892 a na něj navazující rozvoj vyššího všeobecného i odborného školství. Ruku v ruce s tímto vývojem zdejší křesťansko-rurální společnost začala postupně absorbovat emancipační i sekularizační trendy.



Pohled do Týřovské ulice z počátku 20. století naznačuje tři hlavní směry, jimiž se ve Velké Bíteši ubíral další stavební úvoj: budování nových ulic, stavba škol a bourání hospodářských stodol.

Řazení vybraných snímků vychází z autentických vrstev městského organismu. Začínáme celkovými panoramatickými pohledy, ale vzápětí se přeneseme do samého středu města na bítešské náměstí. Po jeho prohlídce budeme postupovat jednotlivými ulicemi (Kostelní, Hrnčířská, Týřovská, Týřova) směrem k někdejšímu předměstím (Lánice, Růžová ulice) a nově obydlovaným periferiím (Karlova, Hybešova, Kpt. Jaroše). Závěr naší fotografické procházky předznamenají výletní či oddechová zastavení u bítešských mlýnů, abychom ji nakonec uzavřeli svižnými přímkami dálničního tahu mezi Brnem a Prahou.

Prezentované fotografie by však neměly být jen pouhou kulisou k nostalgickým procházkám. Chtějí zároveň ukázat, jak se Velká Bíteš v uplynulých 150 letech vyrovnala s koncentrací obyvatel, pokračující urbanizací, s industrializací a zvýše-

nou mobilitou. Ze snímků je totiž dobře patrné, nakolik se tyto modernizační procesy promítly do výsledné siluety města, kam až se posunuly jeho hranice a jak se změnila příměstská krajina. Jejich prostřednictvím se znovu stáváme očitými svědky nenápadného, ale o to drtivějšího vítězství antropocenní kultury nad okolní naturou. Vítězství modernity je na jedné straně spojeno s rozšiřováním a výstavností veřejných budov i veřejného prostoru, které už neslouží utilitárně jen městské samosprávě a trhu, ale nově také sociálním účelům, kolektivní paměti, výchově a vzdělávání. Odvrácenou stranu tohoto pozitivního výsledku tvoří naopak mnohonásobný růst a všeobecná záplava dopravy. Transport, válka a průmysl představují jednoznačně nejpůsobivější faktory, které ve Velké Bíteši poznamenávají její současnou tvář. Naopak původní rysy udržuje obdivu-

hodně kontinuální držba a živnostenský účel soukromých nemovitostí, stejně jako téměř neměnný charakter radnice a kostela coby bítešských dominant. Pro budoucnost z tohoto faktu plyne celkem vyvážená naděje, že nové v Bíteši úspěšně navazuje a tradicí osvědčené zůstává.



Ondřej Knoll v roce 1927 fotografuje Velkou Bíteš a manželku Františku s dcerami Marií a Františkou na rodinné vyjížďce motocyklem značky AZS.





Při porovnání dnešního pohledu s nejstarším panoramatickým snímkem Velké Bíteše z roku 1881 je dobře patrné, jak se město a jeho bezprostřední okolí za sto čtyřicet let proměnilo. Patrové domy se dávno rozběhly mimo bítešské centrum a zahrady lemované doškovými stodolami ustoupily nejen rodinným domkům, ale především expanzivní průmyslové výstavbě. Rozšafně stylizovaná skupinka mužů s náradím, pivem



a vycházkovými holemi by v prostoru někdejších rybích sádek, které byly z původních tří postupně redukovány na jedinou „Horní“, působila dnes už asi nepatříčně. Typické dominanty – farní kostel a stará škola ve svých dobových obměnách – však zůstávají oběma snímkům i nadále společné.



Bítešské náměstí tvoří již od středověku přirozené obchodní, komunikační a správní centrum města. Snímek náměštského fotografa Ondřeje Knolla poskytuje nejen reálnou představu o tom, jak náměstí určované procházející císařskou silnicí vypadalo po částečném dláždění z roku 1842, ale zároveň zaznamenává, jak byl tento prostor koncem 19. století po zásahu okrašlovacího spolku naturalizován výsadbou typických lip.



Další proměny bítešského náměstí přinesly nejen stavební úpravy některých domů, ale především ničivé nálety z jarních měsíců roku 1945 a celkové dláždění v roce 1953. Současný stav je výsledkem oceňované rekonstrukce z let 2014–2015, kterou navrhla architektonická kancelář Burian-Křivinka.



Tradiční středisko městské samosprávy představuje v horní části náměstí již od sklonku středověku bítešská radnice. Patrový dům s pozdějším č. p. 87 a nápadnou vížkou osazenou hodinami převyšoval okolní zástavbu minimálně od konce 16. století. Svoji současnou neorenesanční podobu získal teprve v roce 1887, kdy měl vedle úřadu poskytnout prostor také pro požadovaný okresní soud. Fotografie z roku 1938 zároveň při-



pomíná, že od sklonku dvacátých let část radničních prostor využívalo rovněž bítešské muzeum. Bystrý pozorovatel si může ještě povšimnout, jak se za uplynulých sto let rozkošatěla původně oplocená lípa svobody, kterou před radnici vysadil 21. dubna 1919 bítešský Sokol. Naopak zachytit historicky těžce zkoušený předobraz dnešní busty prezidenta Osvoboditele (1991) dokončený roku 1938 v dílně sochaře Jiřího Marka starší snímek už bohužel nestačil.



Knollově pohledu na západní část horní strany bítešského náměstí dominuje dům s mansardovou střechou č. p. 85. Někdejší dům spořitelny a kreditní pokladny patřil už tehdy městu a od roku 1911 se stal i novým sídlem berního úřadu, připomínaného vyvěšeným císařským orlem. Obchod stíněný markýzou provozoval pan Albert Jelínek, který zde v letech 1906–1921 nabízel klobouky, kožešinové čepice a střížní či galanterní



zboží. V letech 1967–1996 v domě sídlila také lidová škola umění a současně s ní tu působila zubní ordinace. Sousední dům č. p. 84 v letech 1862–1942 vlastnila židovská rodina Löfflerů, jejíž potomky chodila doučovat i Anna Pammrová. Dřevěný arkýř v pozadí náležel k hotelu manželů Karla a Marie Jelínkových v č. p. 83.



Slunný pohled Ondřeje Knolla na západní ústí bítešského náměstí směrem k Lánicím zachytil v roce 1927 bezmála zlatou éru bítešské potravinářské produkce a pohostinství. Funkční výrobu zlatavého moku prozrazoval nápadný komínový větrák zvaný „klobouk pana starého“ už v době, kdy měšťanský pivovar koupili do svého soukromého vlastnictví manželé Ladislav a Žofie Štěpánkovi. O nápadnou přestavbu



hotelu U Bílého koníčka s č. p. 82 se na jaře roku 1923 naopak postarala rodina Holých, která zde kromě ubytování nabízela i čerstvé maso a uzeniny. Popsaný rozkvět přerušilo zestátnění soukromých živností. Na místě pivovaru vyrostl v letech 1959–1960 už jenom bytový dům a kovový sortiment u tzv. „železného Jelínka“ (1911–1942) v č. p. 81 vystřídala roku 1976 tehdejší Československá pošta.



Dům s dnešním č. p. 83 dominoval horní straně bítešského náměstí od nepaměti. Ve středověku býval sídlem dědičné rychty, na přelomu 16. a 17. století získal svoji podobu patrové stavby s členěnou střechou a v průběhu 18. století se stal zájezdním hostincem, v němž se roku 1783 občerstvil i císař Josef II. V roce 1920 se do tohoto domu přestěhovala také Československá pošta a spolu s ní i první zastávka autobusů



či stanice autoklubů. Hostů, hasičských bálů a zasedajících zastupitelů se v někdejším hotelu Beránek vystříдалo víc než dost, ale setrvalou jistotu tohoto podniku představuje rodina Jelínkových, která s vynucenou přestávkou komunistické diktatury, kdy hotel nesl jméno Družba, provozuje tradiční restauraci s ubytováním už více než 150 let.



Dům s tradiční lékárnou. Farmaceutické výrobky se na náměstí v č. p. 135 prodávaly déle než jedno století (1884–1997). Snímek z doby kolem roku 1930 zachytil dům krátce po přestavbě v letech 1929–1930. Není proto divu, že se PhMr. Adolf Ženatý snažil ve výlohách nově rekonstruované lékárny U Sv. Václava propagovat své úspěšné zboží. Mezi nejoceňovanější produkty jeho lékárny patřila šťáva Citronela, vyrá-



běná od roku 1923 až do okupace, Bítešská francovka, kombinující jedlový extrakt s mentolem, nebo Bítešská mast proti pihám. Reklamní tabule po stranách nabízely průmyslový Acylpyrin či sirup Bioklein. Při pohledu do Růžové ulice jsou dobře patrné domy, které v sedmdesátých letech ustoupily výstavbě silnice Na Valech a v nedávné době i kruhové křižovatce.



Se zpožděním několika let snímek Ondřeje Knolla zachytil dům č. p. 1 po jeho přestavbě Františkem Melkusem v roce 1909. Úřadující starosta města (1911–1919) v domě na východní straně náměstí provozoval obchod se smíšeným zbožím a výrobu alkoholických nápojů studenou cestou. Dům č. p. 2 upravo vlastnili od roku 1906 manželé Antonín a Berta Kotíkovi. Oba domy citelně zasáhlo letecké bombardování na konci 2. světové války.



Celý trakt domu č. p. 1 musel ustoupit o čtyři metry z ulice, aby vytvořil místo pro chodník, a dům č. p. 2, ve kterém žil člen odboje a komunisty popravený generálmajor in memoriam Josef Robotka (1906–1952), nebyl dosud v původním rozsahu obnoven. Dům č. p. 1 s prodejnou a obytným patrem byl v restitucích vrácen rodině Mužíkově. Prodejna Kovomat tu má tradici několika desetiletí.



Každodenní ruch je dnes příznačným rysem bítešského náměstí, ale není zdaleka tak starý, jak by se mohlo zdát. Vylidněné snímky z prvních let 20. století o velkém shonu všedních dní ještě nesvědčí. Neklid do tohoto prostoru přivezla teprve automobilová doprava. První poštovní autobusy začaly na bítešském náměstí zastavovat v roce 1920 a během několika následujících let k nim přibýly i linky soukromé. Nezbytnou



kulisu dopravního ruchu tvořil nejen zvýšený pohyb osob a výkladní skříně živností, ale také kamenné dláždění (1929–1933) a instalace benzinových čerpadel. Snímek z konce dvacátých let zachytil počátek těchto procesů i s čerstvě kolaudovanou budovou městské spořitelny, fotografie upravo odráží tempo, jakým klokotá bítešské náměstí dnes.



Rok, kdy některý z předchůdců pana Milana Šustra zabloudil na nádvoří někdejšího panského a později obecního domu č. p. 5, lze jen těžko odhadnout. Dvacátá léta sice přispěla k jeho elektrifikaci, ale do rozsáhlé adaptace v roce 1957 se jeho neutěšený vzhled příliš nezměnil. Původně se v patře domu nacházely byty, v přízemí do náměstí obchody, v pravé části dvora palírna a zadní trakt až do zhroutení stropů v listopadu



1935 sloužil hospodářskému družstvu jako sklad obilí. Kultura prostřednictvím muzea, archivu a klubu kultury ovládla tento dům teprve v roce 1958. O půl století později se do zdejších prostor v podobě kamenné busty vrátil i jejich někdejší mecenáš a majitel Karel starší ze Žerotína.



Ondřeje Knolla zaujaly počátkem dvacátých let 20. století na jižní frontě bítešského náměstí především renesanční štíty domů č. p. 8 a 9. Levý z nich vlastnil pan Ladislav Jelínek, přezdívaný podle barvy regálů v obchodě se smíšeným zbožím jako „Červený Jelínek“. Dům upravo patřil Bohumíru Čejdovi, který zde do roku 1925 provozoval sedlářství s řemenářstvím a poté obchod s textilem. Dům č. 8 podlehl válečnému bombardo-



vání a druhý spolu s ním posloužil v roce 1976 pro výstavbu první bítešské samoobsluhy. Zmíňme ještě dům č. p. 7 se smíšeným zbožím Františka Volfa, jehož tvář v roce 1928 výrazně poznamenala patrová výstavba městské spořitelny. Obec je vlastníkem tohoto domu dodnes a ve svých prostorech poskytuje zázemí také pro úřad práce, Českou spořitelnu, prodejnu obuvi a malou tržnici.



Dům č. p. 10 s řeznictvím a uzenářstvím Cyrila Jeřábka v roce 1939, kdy byla fotografie v jihozápadním rohu Masarykova náměstí pořízena, firemním vývěsním štítem ještě stále odkazoval na rodinnou živnost zemědělského otce Antonína (1873–1932). Historickou podobu změnilo teprve dvojí letecké bombardování v roce 1945 a jeho patrová výstavba dokončená v roce 1948. Potravinářská zařízení rodiny Jeřábků dlouhodobě



využívalo socialistické hospodaření státních podniků a po roce 1991 je znovu obnovily Cyril Jeřábek – maso uzeniny lahůdky a výroba Cukrárny u Zdubů. Vpravo zaujme někdejší vstup do domu č. p. 12, kde od roku 1931 provozoval svůj hostinec Tomáš Rauš. Původně samostatný dům dnes tvoří součást známé restaurace a hotelu U Raušů.



Jedna z nejmladších fotografií našeho výběru nás zavádí do roku 1972. Počátek sedmdesátých let byl spojen nejen s prosazováním tzv. normalizace, ale i s výsledky dvaceti let socialistického hospodářství. Ty jsou dobře patrné na fasádách domů i na výkladech obchodů. Tento kout bítešského náměstí tehdy jednoznačně ovládala zachycená Lidová jídelna, kterou až do roku 1988 vedl legendární „Karlíček“ Rauš. Na její proslulosti měla



nezanedbatelný podíl frekventovaná doprava, odvedená z bítešského náměstí teprve dokončenou dálnicí, ale především dobrá kuchyně, rychlá obsluha a rázovitá osobnost pana vedoucího. Dnes na tuto tradici navazuje Restaurace U Raušů, jejímuž vzniku předcházelo stavební spojení domů č. p. 12 a 13 do jednoho celku v roce 1981. Obnova svobodného podnikání proměnila nejen přilehlý chodník v chodník slávy, ale přispěla k rozvoji obchodních aktivit i u sousedních domů.



Antonín Macháček obchodoval v domě obývaném jeho předky po několik generací především se smíšeným zbožím. Snímek z roku 1898 však v objektu č. p. 16 zachytil ještě sklad mouky z parního mlýna v Rosicích, obchod s cukrem a kávou či prodej kořalky a levného střížního zboží. V sedmdesátých letech 19. století



zde kromě židovského obchodníka Jakoba Weila sloužila také trojčlenná posádka bítešské četnické stanice. Dům po zásahu sousedního č. p. 17 leteckou pumou na konci druhé světové války vyhořel a během poválečné obnovy získal půdní patro. Dnes se zde nachází drogerie, prodejna květin a dárkového zboží.



Pohled od pivovaru směrem k bítešskému kostelu přibližuje vzhled Kostelní ulice kolem roku 1908. Velká Bíteš tehdy slavila 500. jubileum svých městských práv a jedním z prodejců tištěného Památníku bylo i vyobrazené knihařství a obchod papírem pana Vladimíra Sedláka v Kostelní ulici č. p. 68. Vladimír Sedlák proslul též jako vydavatel řady bítešských pohlednic. Podobně tradiční živnosti zde vedli hodinář Jan Sláma



v č. p. 69 a truhlář Julius Blaha, který se od skromného skladu rakví v protějším č. p. 77 vypracoval do počátku třicátých let ke strojnímu stolařství. Pozoruhodným archaickým prvkem jsou pak dlážděné příkopy pro odvod dešťové vody a kamenné nájezdy do domů z časů povrchové úpravy ulice v letech 1879–1880.



Zhruba uprostřed dvacátých let se v Kostelní ulici začala střetávat lokální živnostenská maloprodukce s průmyslovou velkou výrobou. Nejpozději roku 1925 si totiž stále dominantnější firma Baťa otevřela v domě č. p. 70 svůj první bítešský obchod se sériově vyráběnou obuví, k němuž v roce 1930 přibyla ještě tzv. „správkárna“ na náměstí v č. p. 66. Řada bítešských dam jistě neskrývala svoje nadšení, ale v tradičních obuv-



nických živnostech u Robotků, Rosendorfů, Kopečků či Vodičků se zřetelně ozvalo poslední zvonění. Světský protipól kostela tvořil ve spodní části ulice od konce 17. století měšťanský pivovar, kde se také přímo čepovalo bítešské pivo. Nápis „Pivnice“ nad vchodem dokládá, že se této tradice drželi i pozdější nájemci práva várečného Karel Staller s Ladislavem Štěpánkem. Dnes podobným účelům poslouží blízká restaurace U Vrány v č. p. 69.



Kostel sv. Jana Křtitele představuje dodnes tradiční duchovní centrum města a s ním spojené sídlo farní či dočasně přenesené děkanské správy. Do počátku novověku však plnil také neméně důležitou funkci obrannou. Svými hradbami a obrannými baštami tvořil totiž nejen součást systému městského opevnění, ale zároveň byl schopen sehrát úlohu posledního obranného útočiště bítešských měšťanů. Fotografie z roku 1874 zobra-



zuje kostel těsně před sérií úprav, po nichž přibyl nový vstup pod věží a svůj vzhled změnil i sanktusník nad kněžištěm. Sousední dům se zahradou získal svou podobu v letech 1673–1784 a od středověku slouží jako sídlo farního úřadu. Generální oprava chrámu v roce 1990 stejně jako dlouhý čas trvání vnější tvář těchto staveb pochopitelně proměnily, ale jejich původní smysl a funkce i nadále zůstává.



Prostor v křižovatce mezi Kostelní a Hrnčářskou ulicí neměl dlouho jasnější využití. Z plánované výsadby akátů na počest stříbrné císařské svatby v roce 1879 nejspíš sešlo, a tak tu po špatných zkušenostech s požárem kostela zůstala jen vysychající požární nádrž. Ke stávajícímu řešení přispěly teprve potíže s důstojným umístěním pomníku padlých, na který už nebylo v roce 1924 před radnicí místo. Základy monumentu



z rosické dílny Františka Machatého byly položeny na jaře roku 1926 a v říjnu téhož roku byl pomník slavnostně odhalen. Knollův snímek – mimochodem ozdobený fotografovým vozem Praga Piccolo – pochází z první poloviny třicátých let. Pomník po roce 1945 doplnila jména bítešských obětí druhého světového konfliktu. Současný stav parčíku vychází z celkové úpravy přilehlé křižovatky v roce 2008.



Objekt s bohatou historií od středověku do současnosti – dům č. p. 117. Původně zde býval poplužní dvůr a později hospoda starobrněnského kláštera. Budovu do dochované podoby z roku 1691 přestavěl hrabě Collalto. Panský dům nazval „Kurií“ a ten pak skutečně sloužil jako hospodářský dvůr, který od roku 1715



provozovalo město. V období městské správy se sem však záhy nastěhovala potřebnější pekárna, vojáci, obecní byty, špitál a v roce 1785 nakonec i škola. Vzdělávacím účelům budova, rozšířená přístavbou z roku 1878, slouží již více než dvě století. Kromě obecné a zvláštní zde těsně před rekonstrukcí v roce 1998 zakotvila základní umělecká škola.



Série leteckých náletů z konce druhé světové války představuje jeden z nejulivnějších faktorů, který poznamenal podobu města ve druhé polovině 20. století. Bomby sovětského letectva dopadly na Bíteš ve dnech 25. dubna – 9. května 1945 a primárně byly určeny soustředěným německým vojskům. Individuální i ko-bercové bombardování mělo pro zástavbu centra tragické následky. Pupy zasáhly nejen bítešské náměstí,



ale explodovaly i v prostoru Lánic, Růžové, Kostelní a Hrnčářské ulice. Starší fotografie zachycuje Hrnčářskou ulici po náletu z 9. května 1945 s částí celkově deseti domů, které se zde ocitly v sutinách. Naštěstí dnes už by následky ničivých náletů v Hrnčářské ulici oživené komerčním využitím nikdo nepoznal.



Vytrvalé úsilí pedagogů a městské samosprávy o vybudování dalšího stupně všeobecného vzdělávání a o proměnu Velké Bíteše ve vzdělávací centrum přilehlého soudního okresu bylo 22. června 1900 korunováno úspěchem v podobě souhlasu ke zřízení měšťanské školy. Náměšťský stavitel Vilém Račický začal se stavbou při ústí Tišnovské ulice v červenci roku 1902 a do roka své dílo dokončil. Právě z léta roku 1903 pochází



i náš starší snímek, na němž z oken školy namísto žáků vykukují ještě stavební dělníci. Zprovozněná škola byla v září roku 1904 slavnostně vysvěcena jako chlapecká a o dva roky později k ní přibyla měšťanská škola dívčí. Dnešní záběr představuje podobu školy po úspěšné revitalizaci z roku 2019, kdy se historické budově vrátila nejen její původní tvář, ale podle návrhu architektky Stanislavy Fixelové se nové úpravy dočkaly i přístavby budov z let 1962 a 1994.



Pohlednicová momentka z Tišnovské ulice – dříve ulice Za Kostelem – přináší opět jeden z civilizačních kontrastů první poloviny třicátých let. Moderní dopravní ukazatel odkazující na nezadržitelný rozvoj automobilismu a dřevěnou vahadlovou studnu, jejíž technologie pamatovala už několik století. Někde uprostřed mezi oběma „symboly“ se pak ocitají železné brány k vláčení polí, ale tady nejspíš určené pro příležitostnou



úpravu silničního povrchu. V souvislosti s vyčnívající budovou hospodářské školy by na obou snímcích mohly ještě zaujmout okrasné keře, o jejichž výsadbu se zasloužil tamní odborný hospodářský učitel a pozdější starosta města (1933–1941) Vojtěch Peška.



Nekvalitní, ale vzácný snímek ze sklonku dvacátých let 20. století zaznamenal počáteční proměnu záhumenicové cesty v Lánicích v budoucí Tyršovu ulici. Na pozadí již vyčnívá střecha nedávno dokončené sokolovny, ale plynulému průjezdu brání ještě nevzhledná stavba tzv. Bondyho vily. Tímto posměšným názvem Bítešští označovali izolační karanténu pro nemocný dobytek, kterou od roku 1893 provozoval místní



veterinární dohlížitel Albert Bondy. Ústí dnes zcela zabydlené ulice již dříve lemoval plot farské zahrady a kamenná zeď kostelního hřbitova s původním vstupem z jihu. Provedené terénní úpravy však už dávno stačily zahladit středo-
věké obranné valy, na jejichž místě město s podporou Nadace ČEZ v roce 2008 vybudovalo dětské hřiště.



O něco mladší záběr z poloviny třicátých let věnuje již plnou pozornost nové budově bítešské sokolovny. Ta byla od položení základního kamene dne 24. července 1927 do slavnostního otevření ve dnech 4.–5. srpna 1928 vystavěna za pouhý jeden rok. Podle architektonického návrhu Františka Krásného, který zohlednil



neomítnuté zdivo sousedního kostela, se na její realizaci podílela stavební firma Hynka Kédy. Někdejší stánek tělovýchovy a sportu, využívaný dnes nejen jako tělocvična, ale též jako posilovna a bar s letní zahrádkou, se již několik let poněkud ztrácí ve stínu vzrostlé zeleně, ale i sousední sportovní haly (1970–1971) a frekventovanějšího zimního stadionu (1986).



Nejúžnamnější stavba vznikající Tyršovy ulice byla završením čtyřicetiletých snah místních průkopníků živnostenského školství. Budova živnostenské odborné školy v č. p. 239 vyrostla podle plánů brněnského architekta Eduarda Žáčka v letech 1931–1934. S vyučováním se začalo již 1. září 1934, ale slavnostní otevření proběhlo teprve po celkovém dokončení interiérů na výročí republiky v říjnu 1935. Význam objektu vy-



vrcholil v letech 1949–1960. Původní školu tehdy vystřídalo sídlo okresního národního výboru, který se stal politickým i byrokratickým centrem nově utvořeného bítešského okresu. Po roce 1960 se budova opět vrátila k pedagogickým účelům, jimž zásluhou města slouží od roku 1999 v podobě Středního odborného učiliště Jana Tiraye dodnes.



Ještě před vybudováním živnostenské školy podobu nové Tyršovy ulice předurčila chloubou prvorepublikové sociální péče – Masarykův okresní dětský domov. Novostavbu s č. p. 223 realizoval bítešský zednický mistr a stavitel Karel Babák v průběhu roku 1930 z prostředků tzv. okresní péče o mládež. Ta i s útlukem sirotků sídlila původně v Lánicích č. p. 58. V nové budově kromě moderního sirotčince s kapacitou 20 dětí otevřela



také poradnu pro matky a kojence. Zdravotnickým účelům dům sloužil i po znárodnění v roce 1956, kdy se stal sídlem okresního ústavu národního zdraví. Od roku 1992 zařízení funguje jako poliklinika, rozšířená v roce 1994 o další ordinace a domov pro seniory. Výstavba sousedních domků s č. p. 224, 229, 232 a 235 během několika následujících let navázala na frontu Masarykova dětského domu a dokreslila tak zachycený charakter Tyršovy ulice kolem roku 1936.



Historická ani současná fotografie příliš nenaznačuje, že tzv. Lánice – ulice spojující náměstí s křižovatkou silnic na Jihlavu a Žďár – byly kdysi odlišovaným bítešským předměstím. Ty časy se už do roku 1927, kdy byla Ondřejem Knollem vydána pohlednice s tímto motivem, dávno změnily. Nicméně i tehdy byly Lánice bez



ohledu na nabídku sousedního náměstí s to poskytnout vlastní pohoštění u paní Marie Blahové v č. p. 28 nebo u Jana Kolesy v protějším č. p. 59, které svým prostorným sálem začalo právě v této době sloužit Tělovýchovné jednotě Orla československého. Historicky pravidelnou frontu domů č. p. 61 a 62 narušilo až letecké bombardování na jaře roku 1945.



Rozcestí na konci Lánic s vidlicí silničních tras směrem na Jihlavu a Žďár nad Sázavou působí minimálně na svém historickém snímku spíše poklidným dojmem. A přesto se už v samých počátcích automobilové dopravy jednalo o bítešskou „křižovatku smrti“. Téměř pravoúhlá zatáčka byla příčinou častých srážek motorových vozidel, z nichž ta v roce 1936 měla neblahé následky i pro kolemjdoucí manžele Rybníčkovy.



Bítešský kronikář v této souvislosti proto mluví o „nešťastné křižovatce u meziříčského mostu“. Přehlednost místa znesnadňovala také okolní zástavba, která musela v poválečném období ustoupit bezpečnostním ohledům. Zásadní podíl na snížení rizik mělo však teprve vybudování silniční přípojky k paralelně stavěné dálnici v letech 1974–1975.



Pohled ke kdysi obávané křižovatce na konci Lánci tentokrát z tzv. meziříčského mostu. V jeho starším pojetí z konce dvacátých let 20. století zaujme, jak se na něm prolíná Bíteš historická zastupovaná pásem doškových stodol s Bíteší moderní reprezentovanou architektonicky neotřelou budovou sokolovny v nové



Tyršově ulici. Současnému pohledu na nový meziříčský most z roku 2006 dominuje především samotná komunikace I. třídy a spolu s ní i dnešní vliv a význam dopravy.



Náměšťská ulice začínala v Bíteši od nepaměti tzv. náměšťským mostem. Jeho existence sahá minimálně k roku 1600, kdy už víme, že šlo o most klenutý. Za svou dlouhou historii most vystřídal řadu označení od obecného „mostu pod městem“, přes koškovský až po náměšťský. Formu tří zděných oblouků, ve které jej zaznamenává fotografie z přelomu 19. a 20. století, získal v roce 1779. Během druhé poloviny 19. století se



už nacházel v havarijním stavu a nic na tom nezměnila ani pravidelná údržba ze strany „pohrabáče“ Tomáše Veleby. Moderní dopravě úzký barokní mostek již nestačil. V souvislosti s regulací potoka Bítýšky byl proto v letech 1926–1927 nahrazen železobetonovým mostem z dílny stavitele Karla Babáka. Jedno tajemství však němý svědek starých časů během své demolice ještě vydal – ukrytý poklad 50 stříbrných mincí.



Můžete přijet, ale nakonec nejspíš přijdete po svých, protože i ten koňský povoz, který vás mohl svézt, tudy už dneska projel. Zhruba takový dojem si z příjezdové cesty od Brna na přelomu dvacátých a třicátých let 20. století odnesl ve svém fotoaparátu Ondřej Knoll. Zachycená Růžová ulice bývala rovněž samostatným bítešským předměstím. Její komunikační význam však vzrostl až po vybudování císařské silnice na konci



18. století. Tehdy byla ulice také definitivně přejmenována z původní Psí na Růžovou. O svůj venkovský ráz, umocňovaný po levé straně neupravenou požární nádrží Lužou, však přišla teprve dlážděním v letech 1930–1931 a po zásahu leteckých pum. Jim padly za oběť domy č. p. 142–144 po pravé straně ulice, jejichž novostavby pak ustoupily od někdejší uliční čáry.



Snímek zhruba ze stejné doby, pořízený v opačném směru, na ospalém charakteru východního bítešského předměstí mnoho nezměnil. Z tehdejších živností lze připomenout alespoň zachycený vývěsní štít kamnáře Antonína Zelinky, který mnohem raději vyráběl oblíbené rybízové víno, ale svoji hlavní živnost v domě č. p. 141 provozoval až do roku 1931. O kamnářích v Růžové ulici však ještě uslyšíme u následujícího



obrázku, a proto klidně obraťme pozornost k protilehlému návrší nad městem s postupně utvářenou ulicí Karlov. Právě toto místo se totiž od počátku 20. století stalo dějištěm dynamické domovní výstavby reprezentované např. rodinným domem již vzpomenutého bítešského stavitele Karla Babáka.



A do třetice Růžová ulice objektivem velkomeziříčského fotografa Rudolfa Skopce. Tentokrát už v novém hávu. Modernímu vzhledu ulice prospělo nejen dláždění z let 1930–1931, ale především novostavba domu s č. p. 246. O jeho realizaci se podle plánů stavitele Vojtěcha Borkovce z Osové Bítýšky zasloužil v roce 1935 další z bítešských kamnářů, pan František Jeřábek. Proslul jako výrobce moderních sporáků, pro jejichž



rozšířený prodej si v roce 1934 otevřel také pobočný sklad v Náměšti nad Oslavou. Socialistické znárodnění rodinného podniku přineslo do objektu poměrně překvapivě pekárnu. I ta si však časem vydobyla svoje renomé a bítešskému chlebu složil kdysi svůj hold také spisovatel František Nepil. Na produkci pečiva navázali v roce 1991 Emil a Zdeněk Jeřábekovi pod názvem Jeřábkova pekárna.



Záběr ulice Za Potokem je vlastně pohledem na dávnu opuštěnou „výpadovku“ východním směrem. Právě tudy a pak dál Strmou ulicí směrem k Silnickému rybníku se až do konce 18. století vinul pěší provoz mezi Bíteší a Brnem. Ulice sama byla až do poloviny 20. století tvořena zástavbou přízemních domků obývaných převážně drobnými řemeslníky. Mezi nimi poměrně dlouhou tradicí vynikalo právě vyobrazené stolařství,



jehož majitel Josef Ondrák se vedle své živnosti výrazně angažoval také politicky. Ve srovnání se snímek z přelomu dvacátých a třicátých let je dnešní kulisa ulice Za Potokem už úplně jiná. Venkovskou Lužu urbanizovala regulace břehů a obzor Psí hory obsadily rodinné domy z ulice Návrší, stojící na dávno zaniklé silnici do Brna.



Pohled ze strmých svahů Karlova směrem k Růžové ulici prozrazuje velké změny, které do této části Bíteše přineslo dokončení císařské silnice v osmdesátých letech 18. století. Kdysi rozlehlý a mělký rybník Hadr tehdy ustoupil snadnějšímu přemostění potoka Bítýšky a nový most propojil brněnskou silnici s původně slepou Růžovou ulicí. Oplocení soukromých zahrad ležících upravo od silnice respektovalo ještě na počátku 20. století



zaniklou linii břehů rybníka Hadr a jeho nečleněné plochy jako obecního pozemku. Ten dnes pokrývají výrobní haly s. r. o. Uzenářství a lahůdky Sláma. Bezpečnostním pozůstatkem někdejších vodních ploch na levé straně mostu se naopak stala požární nádrž Luža. Železobetonový most s ochozem pro pěší zůstává i nadále důležitou součástí frekventované státní silnice Jihlava–Brno.



A další novostavby, tentokrát rodinných domků podél silnice do Košíkova. Pohlednice meziříčského fotografa Rudolfa Skopce nás zavádí zhruba do poloviny třicátých let, tedy krátce poté co na parcelách č. 1027/2–14 vyrostla během léta roku 1931 šestice dvojdomků a jeden dům samostatný. Výstavba byla lokálním úspěchem znojemského stavebního a bytového družstva „Vlastní krov“, o jehož iniciativu se zasloužil okresní



cestmistr a důvěrník sociální demokracie Jaroslav Sedlák. Obyvatelstvo nových domků z vděčnosti ke svým politickým vůdcům dokonce prosadilo pojmenování rozrůstající se ulice po předákovi moravského dělnictva Josefu Hybešovi. Jméno levicového poslance a novináře nese ulice dodnes, třebaže duch dělnické čtvrti se z ní stavbou velkorysejších rodinných domů již dávno vytratil.



Náměšťská ulice v roce 1935 tak, jak ji společně se svým vozem značky Praga zachytil opět Ondřej Knoll. Náměšťského fotografa tentokrát přivábila novostavba obilního skladiště hospodářského družstva. Družstevníci stavěli podle plánů brněnského architekta Eduarda Žáčka a jejich výstavbě muselo tehdy ustoupit i původní vedení městského vodovodu z nedalekých pramenů. Mohutná novostavba o kapacitě



100 vagonů tak s dostatečnou rezervou nahradila nevyhovující a zřícené skladiště v č. p. 5 na bítešském náměstí. Plánované byty se zde v roce 1937 z bezpečnostních důvodů nakonec nepostavily, a tak mohly znárodněné výkupní podniky v budově nerušeně hospodařit nejen po celou druhou polovinu 20. století, ale v podobě společnosti ZZN Hospodářské potřeby vlastně dodnes.



Jeden z původních čtyř bítešských mlýnů, jejichž počátky předbíhají rok 1414. Tehdy byl připomínán ještě jako Šuchanův, ale později podle polohy mezi mlýnem Předním a Dolním dostal jméno Prostřední. V letech 1596–1765 mlýn provozovalo samotné město. V roce 1835 jej pak zakoupil mlynářský rod Hloušků,



jehož potomci zde rozvíjeli svoje řemeslo až do doby, kdy se mlýn vybavený rovněž vodní pilou po únoru 1948 nuceně zastavil. Zaniklou mlynářskou tradici dnes připomíná už jen pozůstatek náhonu a mohutné zděné stavení.



Dvě tváře bítešské západní periferie mají společnou snad už jen přímku jihlavské silnice a věže farního kostela. Někdejší dominanty západního předměstí – sokolovna či patrový činžovní dům se sedmi byty pro státní zaměstnance, který byl vystavěn roku 1925 v Lánicích – se v dnešní siluetě města už zcela ztrácejí.



Na současném pohledu marně hledáme také zbořenou „Bondyho vilu“, ale především meziříčský most a hospodářsky obdělávanou půdu. Kdysi typické prvky v této části města zvané Pod Spravedlností doslova „zalehla“ výstavba rodinných domů z přelomu tisíciletí.



Silniční spojnice mezi Brnem a Prahou poznamenávala vývoj Velké Bíteše od jejích počátků. Zatímco přeprava lidí a dobových dopravních prostředků procházela do poloviny sedmdesátých let 20. století výhradně městem, tak jižním okrajem bítešského katastru vedla od středověku neméně frekventovaná stezka pro příchon hovězího dobytka z Uher do Čech. Právě nedaleko odsud stávala v 17. století stanice bítešského mýta.



Dálniční provoz na podzim roku 1972 dosáhl lokality Kývalka a v červnu předchozího roku se započalo s výstavbou na 150.–164. kilometru. Bíteš prožila několik stavebně rušných let, které v prosinci roku 1975 přinesly v trati Na Skřivánčí zásadní změnu automobilové dopravy spojenou s otevřením nového úseku dálnice D1. Vyobrazený most nesoucí polní cestu byl během modernizace dálničního tělesa v letech 2013–2015 demolován a nahrazen novým.

Prameny a literatura

Státní okresní archiv Žďár nad Sázavou:

Archiv města Velká Bíteš, obecní kronika sv. II–IV; spisy sign. C14, C23, C25.

Berní správa Velké Meziříčí, inv. č. 118.

Městský národní výbor Velká Bíteš, obecní kronika sv. X.

Okrašlovací spolek Velká Bíteš, kniha příjmů a vydání 1896–1939.

Okresní úřad Velké Meziříčí, inv. č. 1559, 2414; živnostenské rejstříky s. o. Velká Bíteš.

Okresní silniční výbor Velké Meziříčí, korespondence 1865.

Speciální škola Velká Bíteš, školní kronika 1974–1990.

Zemědělské školy Velká Bíteš, inv. č. 45.

Katastrální úřad pro Vysočinu, Katastrální pracoviště Žďár nad Sázavou:

Pozemková kniha Velká Bíteš.

75. výročí založení muzea ve Velké Bíteši. Velká Bíteš 2001.

Almanach Střední odborné školy Jana Tiraye. Velká Bíteš 2010.

ČERNÝ, Karel, Adresář politického okresu velkomeziříčského. Velké Meziříčí 1931.

ČERNÝ, Karel, Adresář politického okresu velkomeziříčského. Velké Meziříčí 1935.

HÁJEK, Josef–ŠTINDL, Martin (eds.), Velká Bíteš. Almanach k 600. výročí udělení městských práv. 1408–2008. Velká Bíteš 2008.

HÁJEK, Josef – ŠTINDL, Martin – ZDUBA, Jan, Po stopách bítešských popravišť. Západní Morava 19, 2015, s. 49–59.

HAVELKA, Josef – PAVLÍK, Jiří – ZDUBA, Jan, Velká Bíteš (pošta a pohlednice). Velká Bíteš 2012.

HOLÁNEK, Petr, Velkobítešská kostelní tvrz. Velká Bíteš 2006.

GREGOR, František – MALOUŠEK, Miroslav, Ondřej Knoll. Fotograf z Vysočiny. Třebíč 2009.

KOTÍK, Jaromír, Bítešské historky a pověsti z časů dávno minulých i letopočtů nedávných. Velká Bíteš 1992.

KOTÍK, Jaromír, Velká Bíteš docela nedávno 1938–1968. Dokumentárně i pamětnicky. Velká Bíteš 1995.

KOTÍK, Jaromír, Všelicos z minulosti Velké Bíteše a okolí. Pamětní zápisy, události, svědectví. Velká Bíteš 1994.

KOUKOLA, Alois, Starostové Velké Bíteše 1850–2014. Velká Bíteš 2014.

KŘÍŽ, Bohuslav (ed.), Jubilejní pamětní spis Zemské odborné školy hospodářské a Okresního hospodářského spolku ve Velké Bíteši (1898–1928). Velká Bíteš 1928.

NOVÁČEK, Miloslav, Jeden z tisíců. Strážnice 2003.

Pamětní ročenka k 25tiletému trvání Spořitelny města Velké Bíteše. Velká Bíteš 1935.

Výroční zpráva 1933 o činnosti Okresní péče o mládež, Čsl. Červeného kříže a Odboru spolku pro péči o nezaměstnané ve Velké Bíteši.

Základní umělecká škola Velká Bíteš. Almanach k 50. výročí založení školy. 1950–2000. Velká Bíteš 2000.

ZDUBA, Jan, Historické rybníky a vodní nádrže ve Velké Bíteši. Velká Bíteš 2016.

ZDUBA, Jan, Okolnosti pořízení domu čp. 117 v Hrnčířské ulici ve Velké Bíteši městem v roce 1715 (Příspěvek k výročí 300 let městské držby domu). Velká Bíteš 2015.

ZDUBA, Jan, Urbanistický vývoj vrchnostenského města Velké Bíteše v letech 1414–1848. Západní Morava 13, 2009, s. 150–175.

ZDUBA, Jan, Velká Bíteš. Stručný průvodce starým městem. Velká Bíteš 2007.

Zpravodaj města Velké Bíteše. Velká Bíteš 1965–2019.

Fotografie

Muzeum Vysočiny Třebíč: Fotografická sbírka O. Knoll (snímek s. 6, 8, 9, 14, 18, 20, 26, 32, 40, 42, 46, 48, 64, 68, 72, 74, 80, 84, 88)

Městské muzeum ve Velké Bíteši (snímek s. 3, 10–12, 24, 36, 38, 50, 52, 54, 56, 60, 66, 70, 90)

Státní okresní archiv Žďár nad Sázavou:

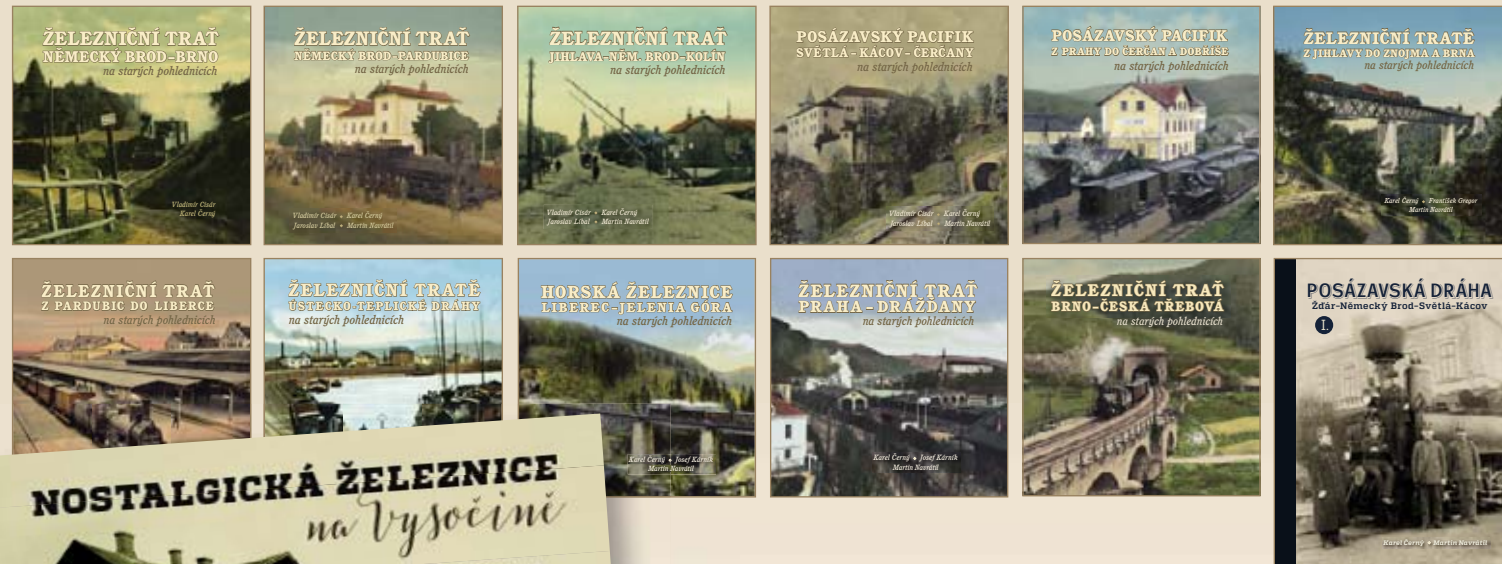
Archiv města Velká Bíteš (snímek s. 44), Městský národní výbor Velká Bíteš (snímek s. 30), Sbíрка fotografií Velké Meziříčí (snímek s. 16, 22, 58, 62, 76, 82)

Soukromé sbírky: Jiří Pavlík (snímek s. 78, 86), Jan Zduba (snímek s. 28, 34)

Poděkování

Autoři by touto cestou rádi poděkovali všem, kteří vstřícným poskytnutím svých historických snímků a informačních zdrojů přispěli k naší obrazové i textové inspiraci. Jmenovitě se jedná o Muzeum Vysočiny Třebíč, Městské muzeum ve Velké Bíteši, Moravský zemský archiv – Státní okresní archiv Žďár nad Sázavou a pány RNDr. Josefa Hájka, CSc. a Mgr. Jiřího Pavlíka.

Z ŘADY NOSTALGICKÁ ŽELEZNICE JIŽ VYŠLO



PROJEKT „MĚSTA, MĚSTYSE A VESNICE VČERA A DNES“

tel.: +420 602 732 389, e-mail: tvare-nakladatelstvi@seznam.cz, www.tvare-nakladatelstvi.cz



V unikátní řadě publikací plných srovnávacích fotografií může být i vaše město, městys či vesnice.

Připravíme knihu i pro vás!



Velká Bíteš včera a dnes

Martin Štindl ♦ Jan Zduba ♦ Milan Šustr

Vyšlo v nakladatelství TVÁŘE, s. r. o., Polnička 63, 591 02 Žďár nad Sázavou

Grafické zpracování: Václav Juda

Tisk: FINIDR, s. r. o., Lípová 1965, 737 01 Český Těšín

Žďár nad Sázavou 2020

První vydání

ISBN 978-80-88041-28-3

