

NAŘÍZENÍ MĚSTYSE OKŘÍŠKY Č. 1/2019

o provádění zimní údržby chodníků, místních komunikací a průjezdných úseků silnic na území městyse Okříšky

Rada městyse Okříšky se na svém zasedání dne 8. 10. 2019 usnesla vydat na základě § 27 odst. 5 a 6 zákona č. 13/1997 Sb., o pozemních komunikacích, ve znění pozdějších předpisů, a v souladu s § 11 odst. 1 a § 102 odst. 2 písmo d) zákona č. 128/2000 Sb., o obcích (obecní zřízení), ve znění pozdějších předpisů, toto nařízení:

Článek 1

Předmět úpravy

Tímto nařízením se:

1. Stanoví rozsah, způsob a časové lhůty odstraňování závad ve sjízdnosti a schůdnosti chodníků, místních komunikací a průjezdných úseků silnic v městyse Okříšky.
2. Vymezuje úseky chodníků a místních komunikací, na kterých se pro jejich malý dopravní význam nezajišťuje sjízdnost a schůdnost odstraňováním sněhu a náledí.

Článek 2

Rozsah a způsob odstraňování závad

1. Zimní údržbou se pro účely tohoto nařízení rozumí činnost vedoucí ke zmírňování nebo odstraňování závad ve sjízdnosti a schůdnosti, které byly způsobeny zimními povětrnostními vlivy a to tak, aby tato činnost byla zajišťována s přihlédnutím ke společenským potřebám a ekonomickým možnostem městyse Okříšky v souladu s plánem údržby, tímto nařízením městyse a zákonem o pozemních komunikacích.
2. Schůdnost chodníků, místních komunikací a průjezdných úseků silnic je pro účel tohoto nařízení takový stav těchto komunikací, který umožňuje bezpečný pohyb vozidel a chodců přizpůsobený stavebnímu stavu a dopravně technickému stavu těchto komunikací a povětrnostním situacím a jejich důsledkům, osobním schopnostem řidiče nebo chodce a dalším okolnostem, které může řidič nebo chodec předvídat.
3. Závady ve sjízdnosti nebo schůdnosti se odstraňují na všech chodnících, místních komunikacích a průjezdných úsecích silnic (chodníky a vyznačené přechody pro chodce) na celém území městyse Okříšky, kromě těch komunikací nebo jejich úseků, které jsou uvedeny v Článku 4 tohoto nařízení, na nichž se závady ve sjízdnosti a schůdnosti neodstraňují.
4. Zimní údržbu místních komunikací zajišťuje úřad městyse smluvně prostřednictvím dodavatelů.
5. Odklizení sněhu se provádí odmetáním nebo odhrnutím, odškrábáním zmrazků, a to ručně, nebo mechanickými prostředky tak, aby se nepoškodil chodník a místní komunikace. Zdrsňování náledí nebo ujetých sněhových vrstev se provádí posypem povolenými inertními materiály.
6. Posyp chodníků se provádí pískem nebo podobným inertním materiálem o velikosti částic 0,5 - 8 mm.

Článek 3

Lhůty pro odstraňování závad

1. Zimní údržba bude zajišťována od 1. 11. 2019 do 31. 3. 2020. Mimo toto období se závady ve sjízdnosti a schůdnosti, které vznikly sněžením nebo náledím, odstraňují nebo zmírňují bez zbytečných odkladů a průtahů přiměřeně k vzniklé situaci.
2. Zimní údržba se provádí v pořadí důležitosti od nejfrekventovanějších úseků směrem k okrajovým částem městyse (viz mapa tvořící přílohu tohoto nařízení).
3. S odklizením sněhu se započne nejpozději v době, kdy vrstva napadeného sněhu přesáhla 5 cm. V průběhu trvalého sněžení se v odstraňování sněhu průběžně pokračuje. Sníh se ponechává na okraji chodníku a místní komunikace.
4. Časové lhůty pro odstraňování závad ve schůdnosti chodníků, místních komunikací a průjezdných úseků silnic:
 - a) lhůta pro odstranění závad ve schůdnosti na chodnících v zastavěném území městyse, kdy chodník je přilehlý k nemovitosti, která není v majetku městyse Okříšky a hraničící se silnicí nebo místní komunikací, je stanovena do 30ti dnů.

- b) lhůta pro odstranění závad ve schůdnosti na ostatních chodnících, místních komunikacích a průjezdných úsecích silnic je stanovena do 48 hod.

Jde o závalu ve schůdnosti, která vznikla znečištěním, náledím, nebo sněhem. V obou případech začíná lhůta běžet až po ukončení sněžení nebo namrzajícího deště nebo po znečištění.

Článek 4

Úseky místních komunikací, na nichž se pro jejich malý dopravní význam nezajišťuje sjízdnost a schůdnost odstraňováním sněhu a náledí (neudržované úseky)

Neudržované úseky místních komunikací se vymezují takto:

Komunikace	druh	neudržovaný úsek	délka
Na Kopečku	pro pěší	schodiště do Staré osady	26 m
Pod Strání	pro pěší	schodiště na hráz Zámeckého rybníka	15 m
Jihlavská	pro pěší	schodiště do Staré osady okolo propustku	15 m
Jihlavská	pro pěší	parkový chodníček k autobus. nádraží	93 m
Sadová	pro pěší	parkový chodníček k autobus. nádraží	70 m
5. května	pro pěší	parkové chodníčky okolo památníku	110 m
Na Vyhlídce	pro pěší	pěšina u Fejtových do Staré osady	48 m
Kostelní	pro motorová vozidla	nezpevněná cesta k propustku	37 m
Stará osada	pro motorová vozidla	nezpevněná cesta okolo požární nádrže	180 m
Loudilka	pro motorová vozidla	nezpevněná cesta od kraj. silnice k samotě	160 m
CELKEM			764 m

Článek 5

Odpovědnost za škody vzniklé ze závad

Za škody vzniklé ze závad odpovídají¹⁾:

- vlastníci místních komunikací za škody, jejichž příčinou byla závala ve sjízdnosti nebo schůdnosti místní komunikace nebo průjezdného úseku silnice pokud neprokáží, že nebylo v mezích jejich možností tuto závalu odstranit a u závady způsobené povětrnostními situacemi a jejich důsledky takovou závalu zmírnit, ani na ni předepsaným způsobem upozornit.

Článek 6

Závěrečná ustanovení

Nedílnou součástí tohoto nařízení městyse jsou jeho přílohy č. 1 – Mapa údržby ulic dle pořadí důležitosti a č. 2 – Mapa údržby chodníků dle pořadí důležitosti.

Článek 6

Účinnost

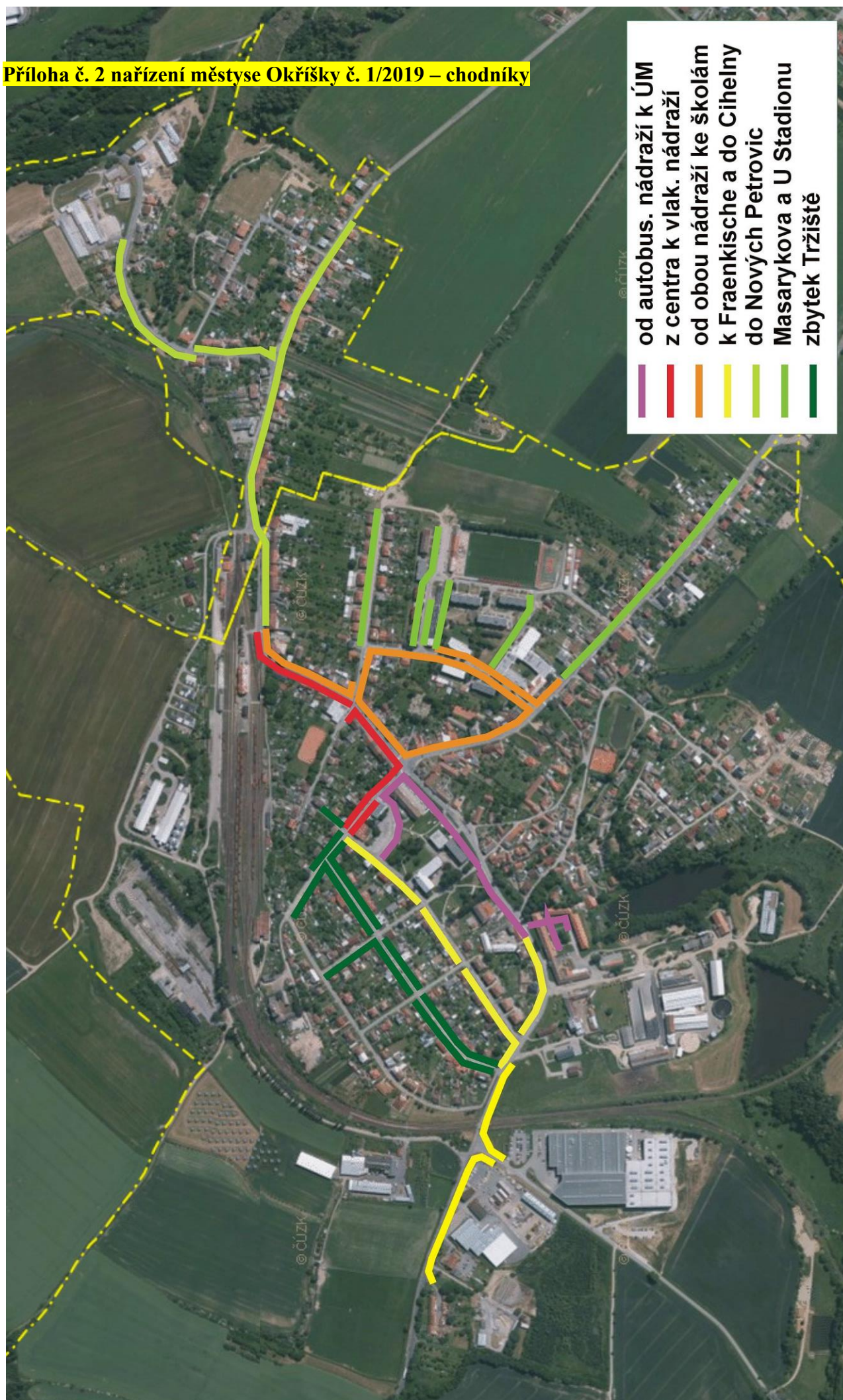
Tato nařízení nabývá účinnosti patnáctým dnem po vyhlášení.

Zdeněk Ryšavý
starosta

Ladislav Příhoda
místostarosta

1) Zákon č. 13/1997 Sb., o pozemních komunikacích, ve znění pozdějších předpisů





- od autobus. nádraží k ÚM
- z centra k vlak. nádraží
- od obou nádraží ke školám
- k Fraenkische a do Cihelny
- do Nových Petrovic
- Masarykova a U Stadionu
- zbytek Tržiště