



PŘÍSTAVBA MŠ V OKŘÍŠKÁCH - OBJEKT B

SEZNAM DOKUMENTACE

01	PRŮVODNÍ ZPRÁVA
02	KATASTRÁLNÍ SITUACE
03	PŮDORYS 1 NP
04	PŮDORYS 2 NP
05	POHLEDY
06	VIZUALIZACE - POHLED ZÁPADNÍ
07	VIZUALIZACE - POHLED SEVERNÍ
08	VIZUALIZACE - POHLED SEVEROZÁPADNÍ
09	VIZUALIZACE - POHLED VÝCHODNÍ
10	VIZUALIZACE - POHLED JIHOVÝCHODNÍ

PRŮVODNÍ ZPRÁVA

Název akce, objekt, místo stavby:

Studie přístavby mateřské školy v Okříškách (Objekt B)

k.ú. Okříšky (709778), parcelní číslo 1358, 1359, 392/17

Investor: Městys Okříšky
Jihlavská 1, 675 21 Okříšky
Místo stavby: k.ú. Okříšky (709778), parcelní číslo 1358, 1359, 392/17
Projektant: Ing. Karel Plecítý, +420 731 542 224
Ing. Jaroslav Veselský, + 420 702 016 628

1. Základní charakteristika území

Stávající objekt mateřské školy se nachází v blízkosti centra městyse Okříšky u základní školy. Pozemky plánované přístavby jsou v majetku investora. Nyní jsou bez většího využití, nachází se na nich vzrostlé dřeviny. V okolí jsou situovány bytové a řadové domy o třech nadzemních podlažích.

2. Základní charakteristika přístavby

Navržená přístavba mateřské školy využívá pozemek v severní části zahrady. Tato část zahrady není z převážné většiny využívána pro hraní dětí. Půdorys navrženého objektu kopíruje severní hranici pozemku tak, aby byl plně využit. Objekt má dvě nadzemní podlaží a je zastřešen plochou střechou s atikou ve stejné výškové úrovni jako stávající část mateřské školy.

3. Architektonické a urbanistické řešení

Tvar objektu je řešen v návaznosti na okolní zástavbu a charakter okolí. Objekty v okolí tvoří převážně bytová výstavba o třech nadzemních podlažích, převážně pravidelných, jednoduchých tvarů s plochými střechami. Stávající školka je dvoupodlažní, částečně podsklepený objekt s plochou střechou.

Navržená přístavba navazuje na severní část současného objektu, přičemž je zachována tvarová pravidelnost a jednoduchost. Severní fasáda objektu je tvořena rovnou stěnou s okny kruhového tvaru. Východní a západní fasáda je tvořena prosklenou plochou členěnou dřevěnými hranoly tvořící přirozené stínění. Nově je také upraven vchod do objektu a jeho kryté závětrří.

4. Dispoziční řešení přístavby

Přístavba školky je dispozičně řešena tak, aby vyhovovala pro požadovaný počet 24 dětí, včetně učitelského sboru. Jsou zde navrženy prostory pro výuku dětí, pohybové aktivity, hygienu a také terapeutické cvičení. Koncept školky je zvolen s ohledem na požadavky investora.

Nový objekt využívá komunikačního prostoru včetně schodiště ve stávající mateřské škole. První nadzemní podlaží je navrženo pro pohybové aktivity dětí, nachází se zde místnost se zapuštěnou trampolínou do podlahy o průměru 4,5 m, Snoezelen, herna s výhledem do zahrady, úklidová místnost, WC pro děti a paní učitelky.

Ve druhém nadzemním podlaží navazuje na stávající chodbu komunikační prostor s šatnou pro děti. Z komunikačního prostoru je možné vstoupit do šatny pro paní učitelku a kuchyňky pro výdej jídla. Jídlo je do kuchyňky dopravováno z prvního nadzemního podlaží nákladním výtahem. Doprava jídla z kuchyně ve stávající části objektu k novému výtahu je řešena novým zastřešeným závětrřím před objektem. Tak, aby jídlo mohlo být pohodlně přepraveno i za nepříznivého počasí.

Dále je z šatny možné vstoupit do třídy a do hygienického zázemí, tvořeného toaletami pro děti, sprchou pro děti, toaletami pro učitelský sbor a úklidovou místností. Hygienické zázemí a třída jsou vzájemně propojeny. Prosklená východní fasáda nabízí ze třídy otevřený výhled do zahrady. Zatemnění pro odpolední spánek dětí bude řešeno vnitřními roletami nebo žaluziemi.

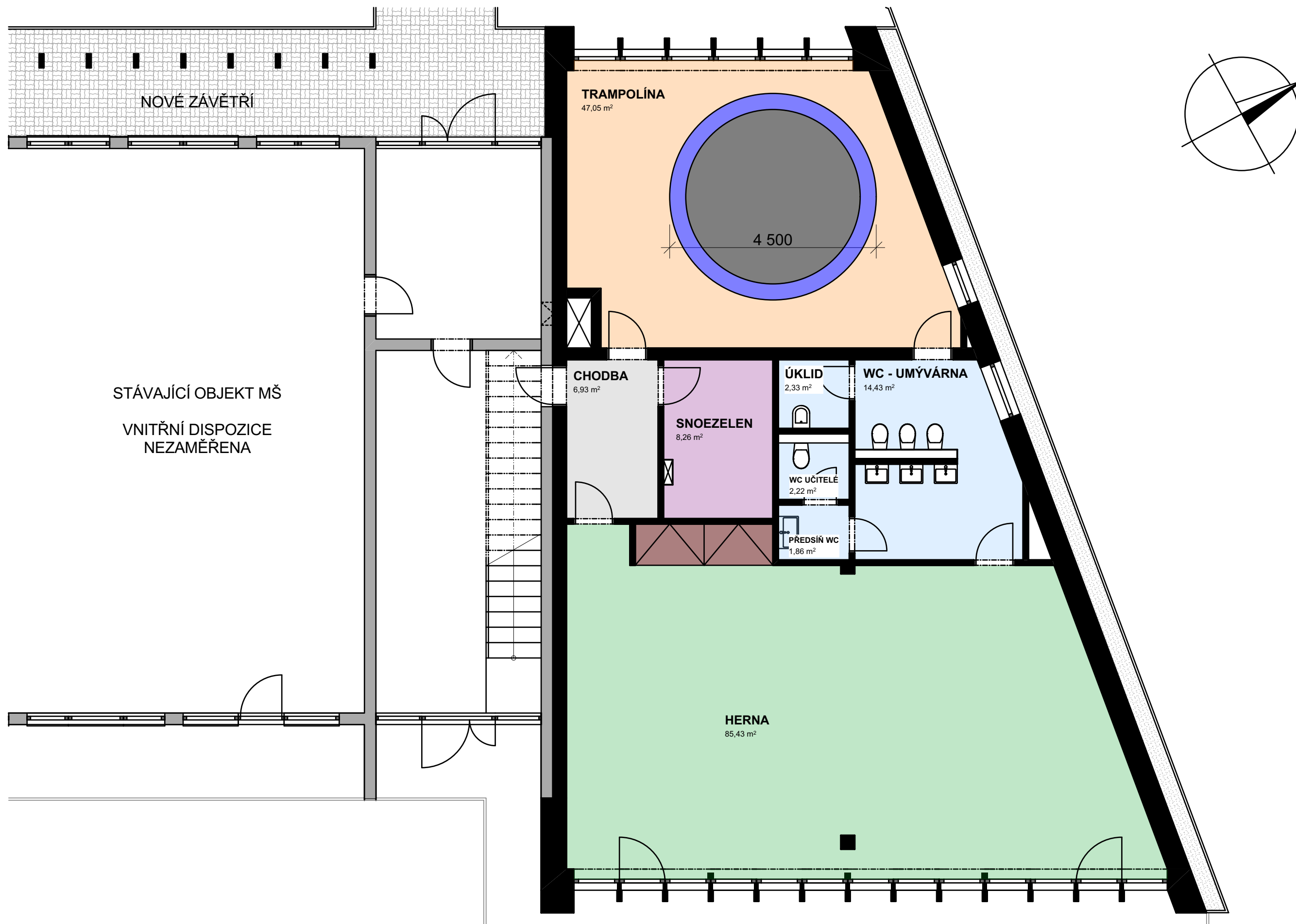
Výhoda celkového řešení tohoto návrhu spočívá v maximálním využití méně využívané části pozemku a minimalizování nových chodeb díky využití komunikačních prostor ve stávajícím objektu.

5. Konstrukční řešení

Konstrukční systém objektu je řešen jako podélný stěnový systém. Nosné obvodové a vnitřní zdivo včetně příček je navrženo z keramických bloků. Obvodové zdivo je zateplené kontaktním zateplovacím systémem ETICS . Stropní konstrukci tvoří předpjaté železobetonové stropní panely. Zasklení východní a západní fasády je navrženo pomocí pevných a otevíravých oken s tepelně izolačním bezpečnostním trojsklem. Zastřešení objektu je řešeno jednoplášťovou plochou střechou.

V okříškách dne 24.5.2017

Ing. Karel Plecítý, Ing. Jaroslav Veselský



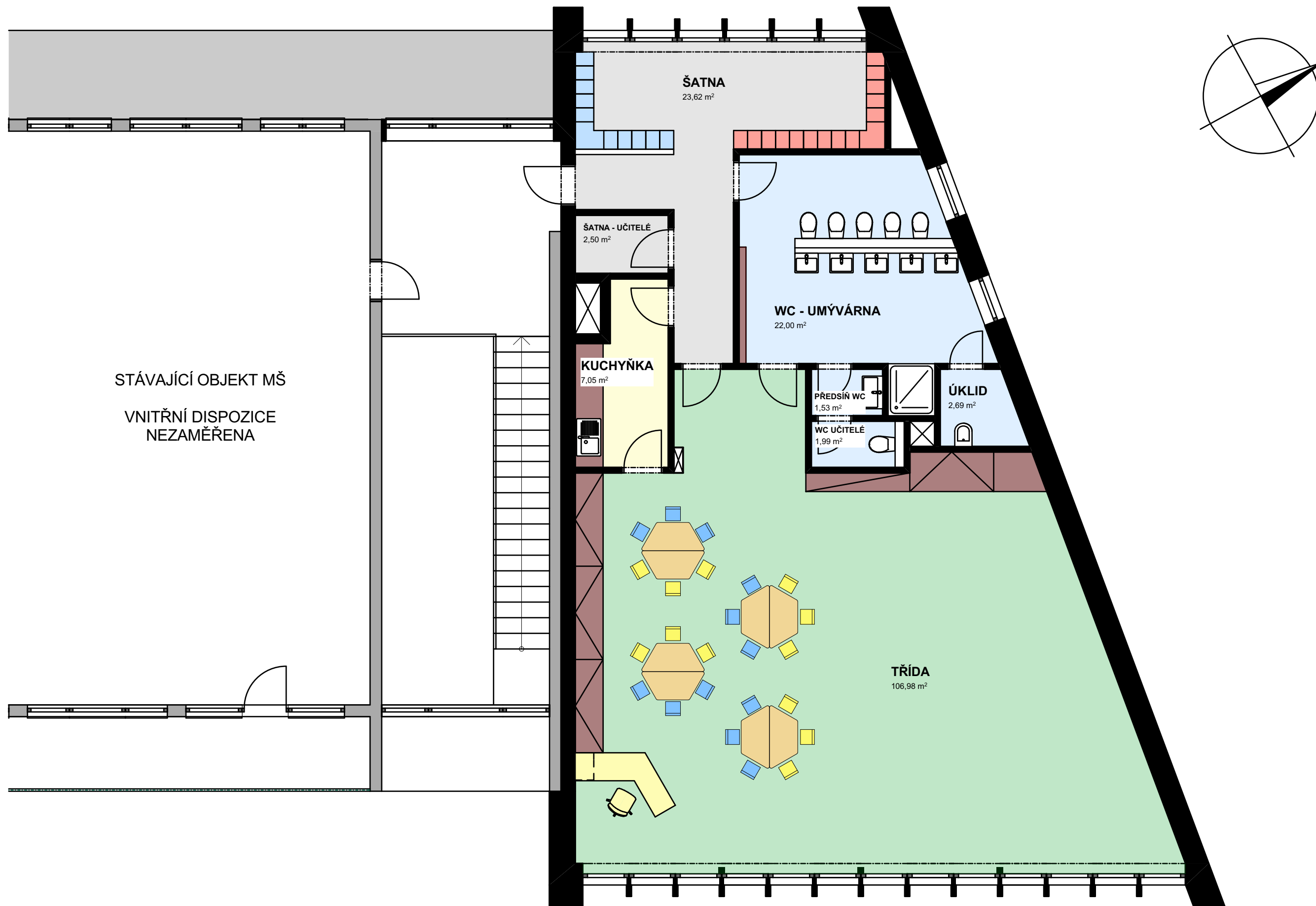
STUDIE - PŘÍSTAVBA MATEŘSKÉ ŠKOLY V OKŘÍŠKÁCH

● PŮDORYS 1 NP

● MĚŘÍTKO 1:80

● OBJEKT B

03



STUDIE - PŘÍSTAVBA MATEŘSKÉ ŠKOLY V OKŘÍŠKÁCH

● PŮDORYS 2 NP

● MĚŘÍTKO 1:80

● OBJEKT B

04

POHLED ZÁPADNÍ



POHLED JIŽNÍ





STUDIE - PŘÍSTAVBA MATEŘSKÉ ŠKOLY V OKŘÍŠKÁCH

● POHLED ZÁPADNÍ

● MĚŘÍTKO -

● OBJEKT B

06



STUDIE - PŘÍSTAVBA MATEŘSKÉ ŠKOLY V OKŘÍŠKÁCH

● POHLED SEVERNÍ

● MĚŘÍTKO -

● OBJEKT B

07



STUDIE - PŘÍSTAVBA MATEŘSKÉ ŠKOLY V OKŘÍŠKÁCH

● POHLED SEVEROZÁPADNÍ

● MĚŘÍTKO -

● OBJEKT B

08



STUDIE - PŘÍSTAVBA MATEŘSKÉ ŠKOLY V OKŘÍŠKÁCH

● POHLED VÝCHODNÍ

● MĚŘÍTKO -

● OBJEKT B

09



STUDIE - PŘÍSTAVBA MATEŘSKÉ ŠKOLY V OKŘÍŠKÁCH

● POHLED JIHOVÝCHODNÍ

● MĚŘÍTKO -

● OBJEKT B

10