



STUDIE - PŘÍSTAVBA MATEŘSKÉ ŠKOLY V OKŘÍŠKÁCH

Ing. Karel Plecítý
PROJEKTOVÁNÍ STAVEB
IČ: 03367118
+420 731 542 224
kareplecity@seznam.cz

OBJEKT A

Vypracovali:
Ing. Jaroslav Veselský
Ing. Karel Plecítý

SEZNAM DOKUMENTACE

01	PRŮVODNÍ ZPRÁVA
02	SITUACE
03	PŮDORYS 1 NP
04	PŮDORYS 2 NP
05	PŮDORYS 2 NP - ALTERNATIVA
06	2D POHLEDY
07	2D POHLEDY
08	POHLEDY - VIZUALIZACE
09	VIZUALIZACE - POHLED OD SILNICE
10	VIZUALIZACE - POHLED OD DĚTSKÉHO HŘIŠTĚ
11	VIZUALIZACE - POHLED OD ŠKOLY
12	VIZUALIZACE - POHLED ZE ZAHRADY

PRŮVODNÍ ZPRÁVA

Název akce, objekt, místo stavby:

Studie přístavby mateřské školy v Okříškách (Objekt A)

k.ú. Okříšky (709778), parcelní číslo 1360, 1359, 360/2

Investor: Městys Okříšky
Jihlavská 1, 675 21 Okříšky
Místo stavby: k.ú. Okříšky (709778), parcelní číslo 1358, 1359, 392/17
Projektant: Ing. Karel Plecítý, +420 731 542 224
Ing. Jaroslav Veselský, + 420 702 016 628

1. Základní charakteristika území

Stávající objekt mateřské školy se nachází v blízkosti centra městyse Okříšky u základní školy. Pozemky plánované přístavby jsou v majetku investora. Pozemky, dotčené přístavbou mají v současné době využití jako dětské hřiště. V okolí se nachází bytové a řadové domy o třech nadzemních podlažích.

2. Základní charakteristika přístavby

Navržená přístavba mateřské školy navazuje na stávající objekt v jeho jižní části. Půdorys objektu je obdélníkového charakteru, členěný je ve fasádě. Přístavba leží na části pozemku č. 1360 a č. 360/2. Výstavbou plánovaného objektu zanikne stávající nástupní plocha hasičských jednotek. Tato problematika bude řešena vybudováním nové plochy v severní části objektu mateřské školy.

3. Architektonické a urbanistické řešení

Tvar objektu je řešen v návaznosti na okolní zástavbu a charakter okolí. Objekty v okolí tvoří převážně bytová výstavba o dvou až třech podlažích, převážně pravidelných tvarů a s plochými střechami. Stávající mateřská škola je dvoupodlažní, částečně podsklepený objekt s plochou střechou. Navržená přístavba navazuje na současný objekt, přičemž je zachována tvarová pravidelnost, která výrazně nenarušuje charakter mateřské školy. Zachována je také výšková úroveň atiky. Tvar objektu udává členění fasády, ze které v rohové části objektu opticky vystupuje krychle, tvořící prosklenou stěnu do třídy a herny. Stejný prvek je použit u vstupu do školní zahrady. Tato část je vyčleněna barevností fasádního nátěru. Výrazným prvkem fasády jsou hranoly, umístěné v prosklené fasádě, které ji rozčleňují a zároveň částečně fungují jako stínění vnitřních prostor. Stínění oken je zajištěno pomocí exteriérových screenových rolet. Vchod do objektu tvoří dlážděná plocha, krytá střechou.

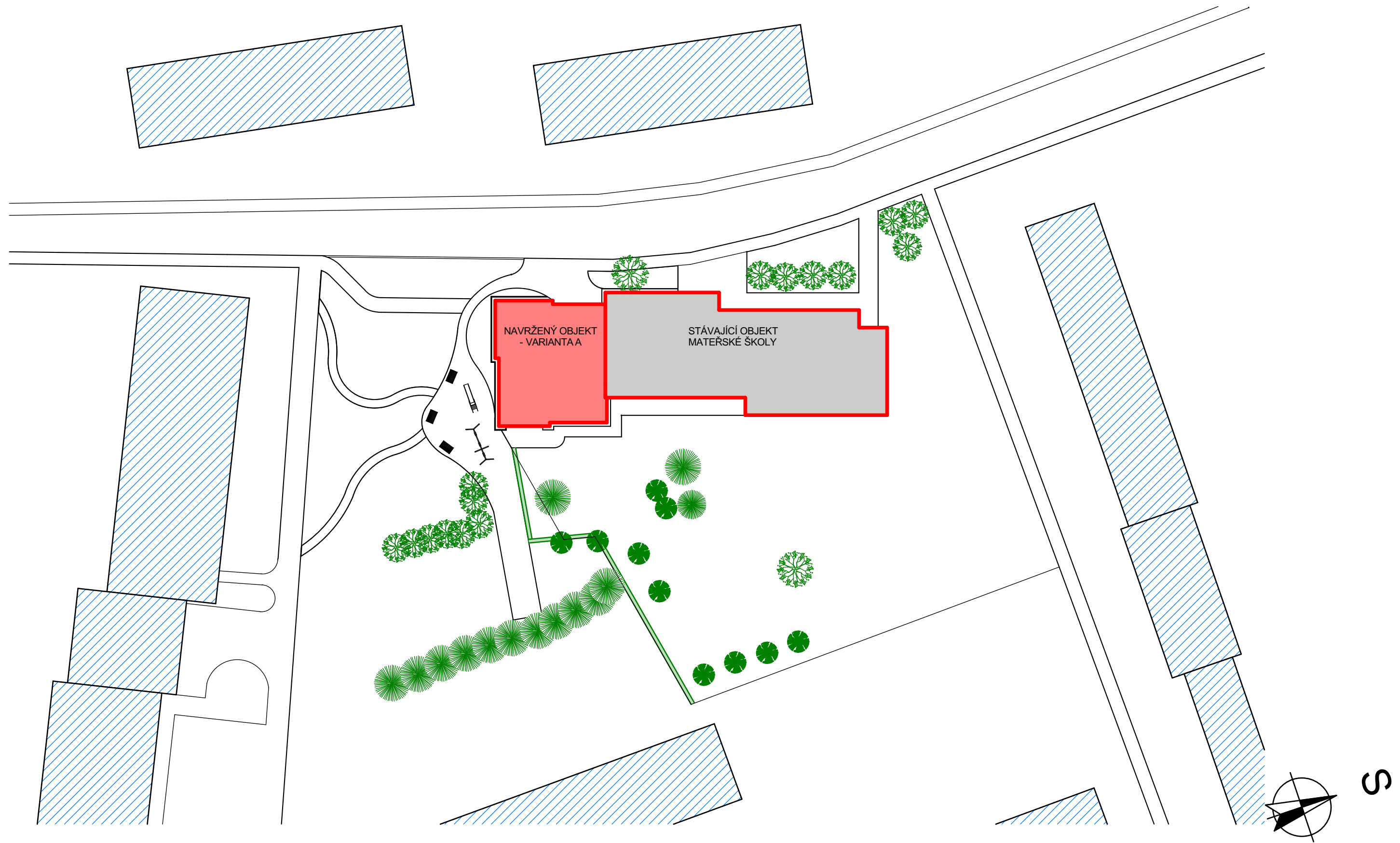
4. Dispoziční řešení přístavby

Přístavba mateřské školy je dispozičně řešena tak, aby vyhovovala pro plánovaný počet 24 dětí, včetně učitelského sboru. Jsou zde navrženy prostory pro výuku dětí, pochybové aktivity, hygienu a také terapeutické cvičení. Koncept mateřské školy je zvolen s ohledem na požadavky investora. Řešena jsou dvě nadzemní podlaží. U objektu je navržen vlastní hlavní vchod, kterým se vchází přes zádveří do hlavní chodby, která je základním komunikačním prostorem objektu. Do této chodby je také možný přístup ze stávajícího objektu. Chodba slouží jako prostor, ve kterém si rodiče budou vyzvedávat děti. Celé 1 NP je určeno pro pohybové aktivity dětí. K tomuto účelu zde slouží dětská herna, na kterou navazuje místnost pro trampoterapii (trampolining), ve které je umístěná trampolína průměru 5 m, zapuštěná do podlahy. Tyto dva prostory lze propojit v jeden, pomocí skládacích stěn. Herně a místnosti s trampolínou náleží také sklad pro učební pomůcky. Na hernu navazuje hygienické zázemí s umývarnou a toaletami pro děti a učitele. V 1 NP se dále nachází místnost bez oken, určená pro smyslovou terapii, tzv. Snoezelen. Místnost je přístupná z hlavní chodby. Do 2 NP se dostaneme po dvouramenném schodišti z chodby. V první variantě půdorysu je z chodby přístup do šatny dětí, ze které se přes umývárnu vstupuje do denní místnosti (třídy). Tato třída je provozně rozdělena do tří zón: odpočinkové pro spaní dětí, pro výuku a poslední pro hry dětí. Na denní místnost navazuje kuchyňka, sloužící k výdeji jídla. Pokrmy budou připravovány ve stávající kuchyni a dopravovány jídelním výtahem do kuchyňky ve stávajícím objektu, odtud pak budou předávány do kuchyňky nové. Ve druhé variantě půdorysu je řešena změna v uspořádání sociálního zázemí pro děti, kdy je přemístěna šatna a koupelna pro děti. Šatna bude odvětrávána pomocí střešního světlíku.

5. Konstrukční řešení

Konstrukčně je objekt řešen jako podélný stěnový systém, založený na betonových základových pasech. Materiálově bude nosné zdivo z keramických tvármic v tl. 300 mm, zateplených kontaktním zateplovacím systémem ETICS. Vnitřní nosné a nenosné zdivo bude taktéž z keramických tvármic. Zastropení objektu bude pomocí předpjatých železobetonových panelů. Střešní konstrukce bude řešena jako jednoplášťová plochá střecha. Okenní výplně tvoří otevíravá a fixní křídla, zasklení otvorů je z izolačních troskel.

V okříškách dne 24.5.2017 Ing. Karel Plecítý, Ing. Jaroslav Veselský



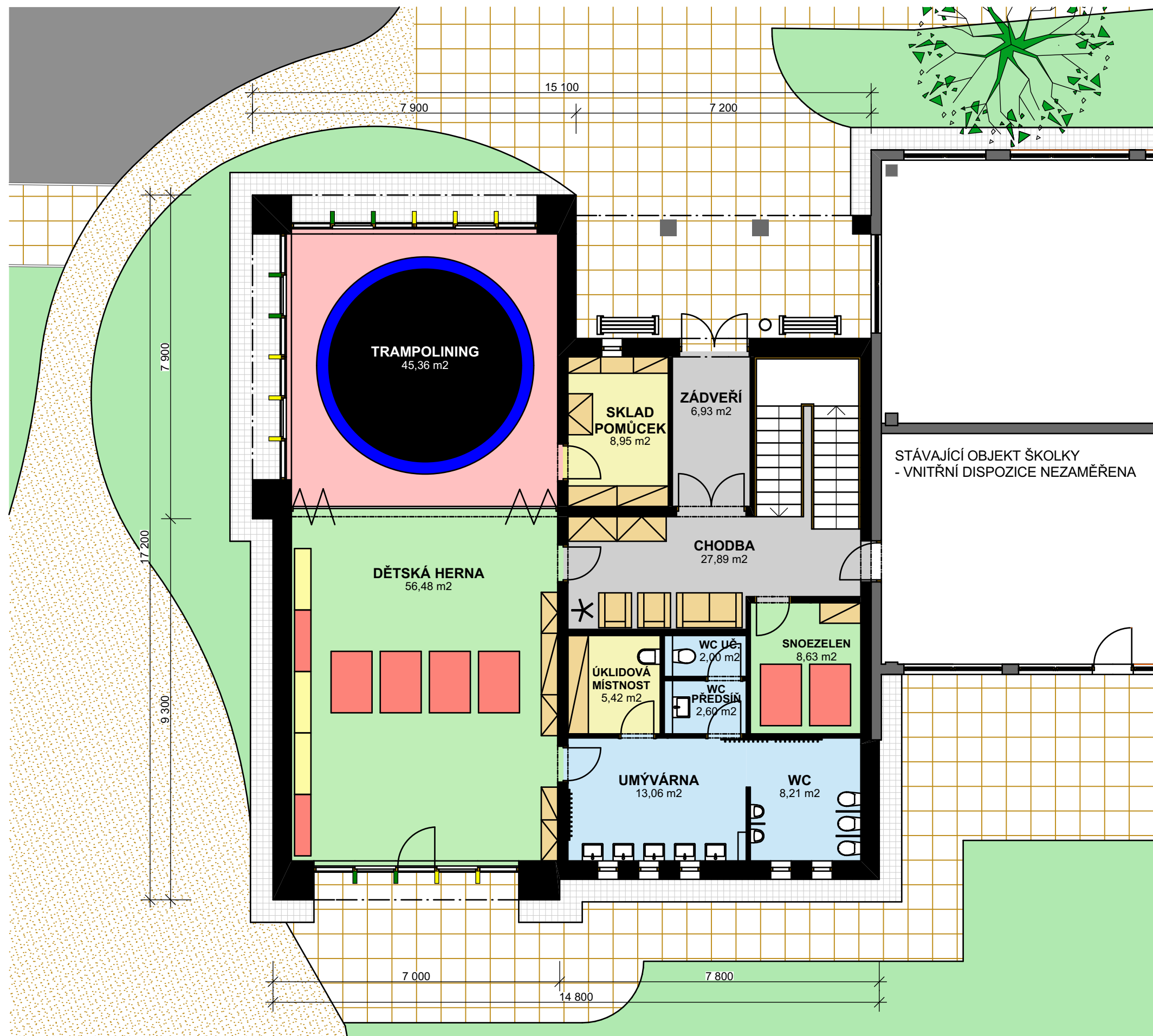
STUDIE - PŘÍSTAVBA MATEŘSKÉ ŠKOLY V OKŘÍŠKÁCH

● SITUACE

● MĚŘÍTKO 1:500

● OBJEKT A

02



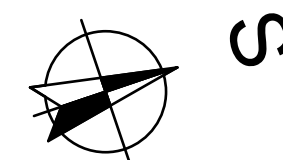
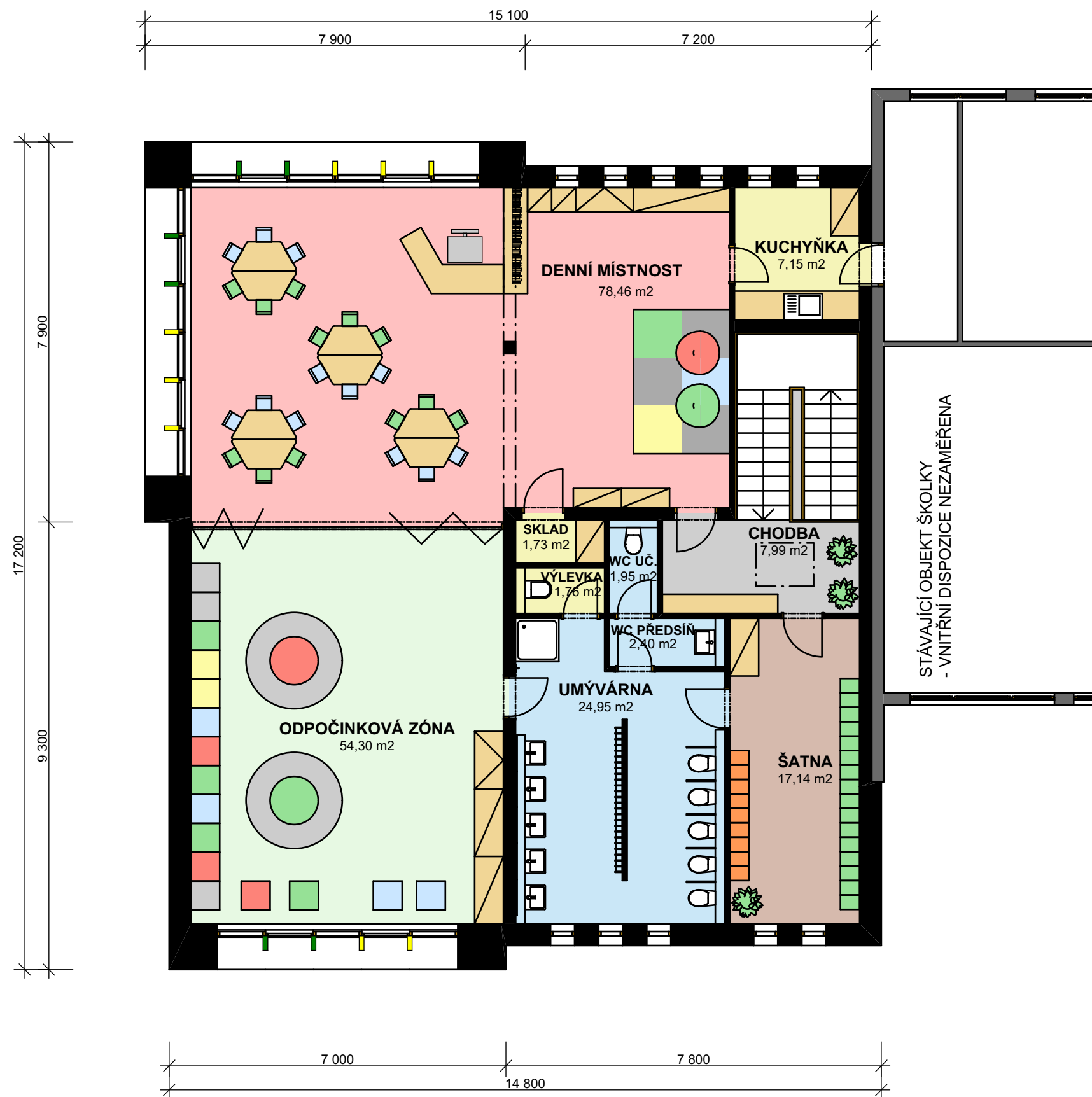
STUDIE - PŘÍSTAVBA MATEŘSKÉ ŠKOLY V OKŘÍŠKÁCH

● PŮDORYS 1 NP

● MĚŘÍTKO 1:100

● OBJEKT A

03



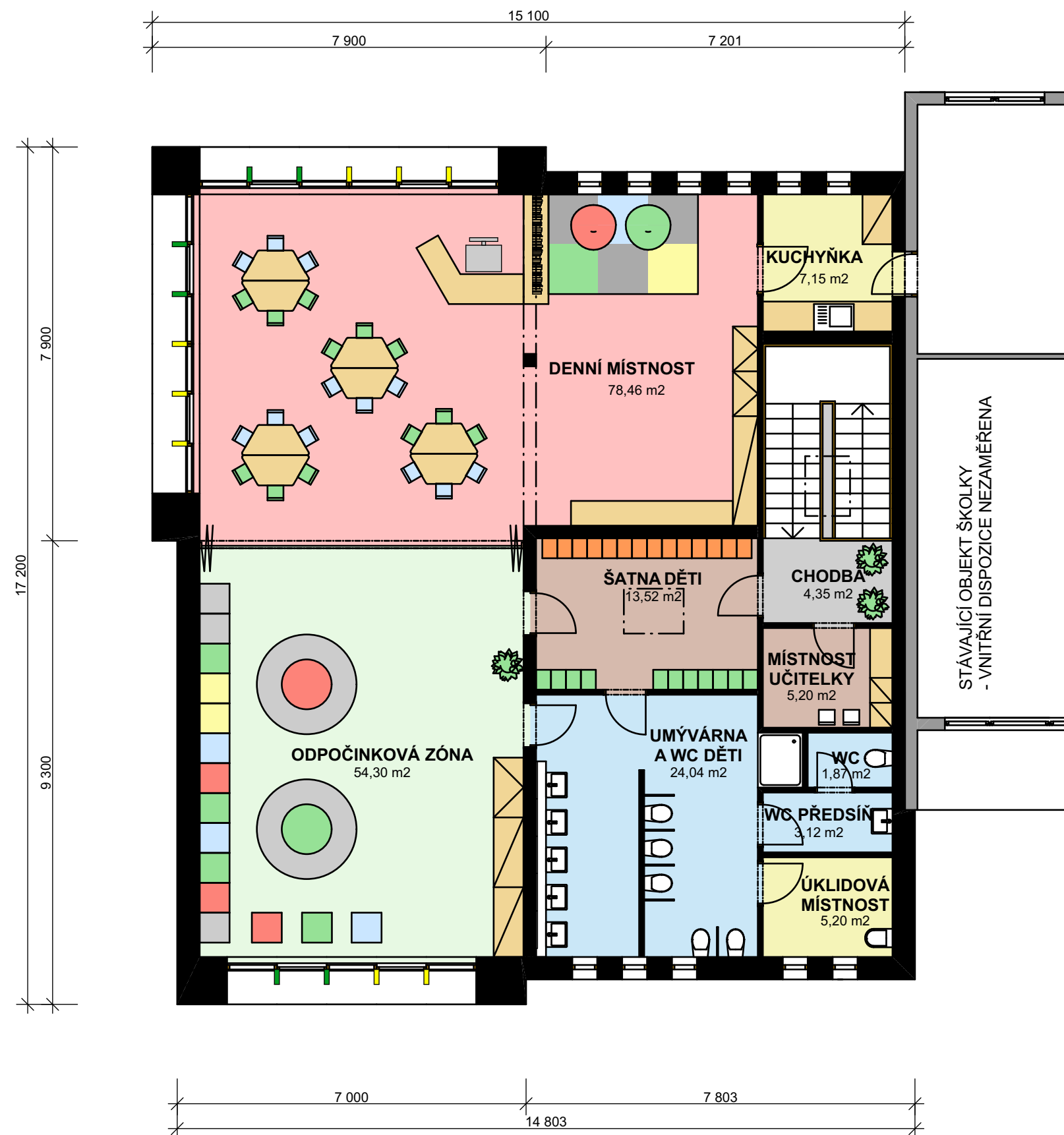
STUDIE - PŘÍSTAVBA MATEŘSKÉ ŠKOLY V OKŘÍŠKÁCH

● PŮDORYS 2 NP

● MĚŘÍTKO 1:100

● OBJEKT A

04



STUDIE - PŘÍSTAVBA MATEŘSKÉ ŠKOLY V OKŘÍŠKÁCH

● PŮDORYS 2 NP - ALTERNATIVA

● MĚŘÍTKO 1:100

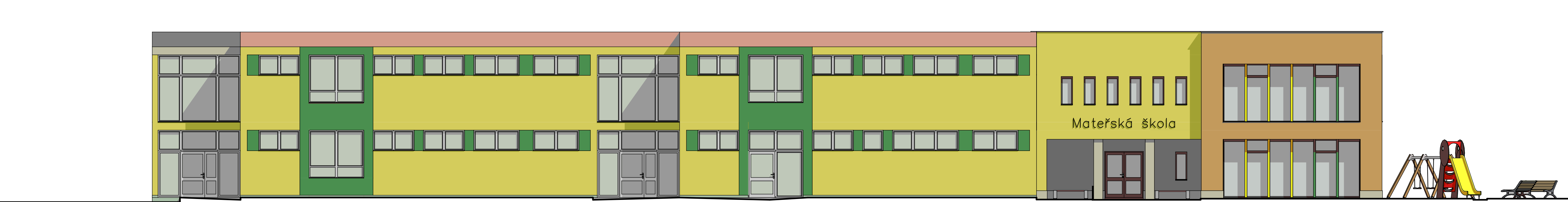
● OBJEKT A

05

POHLED JIHOVÝCHODNÍ



POHLED SEVEROZÁPADNÍ



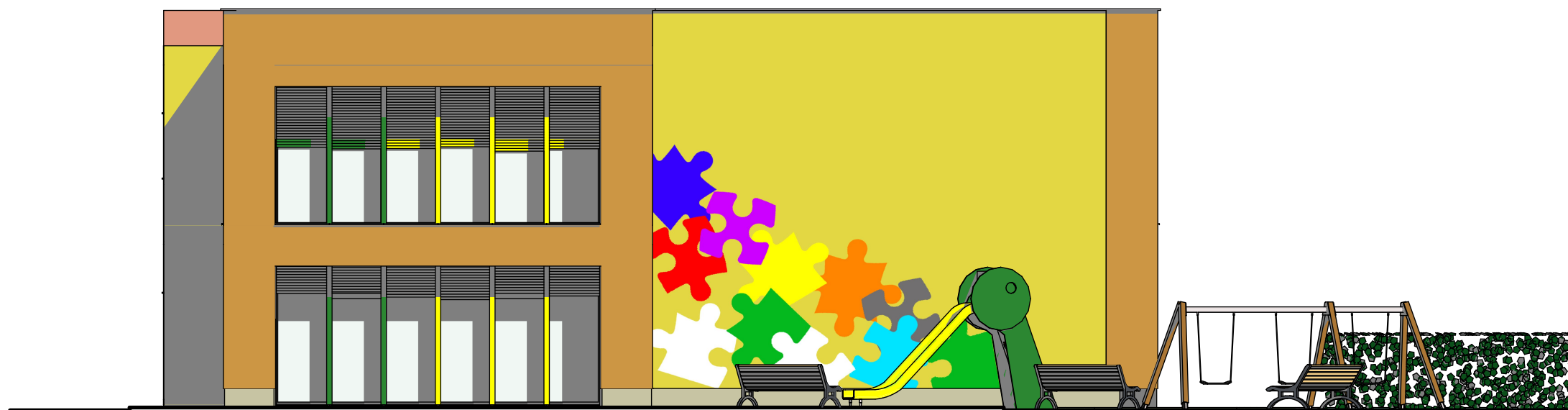
STUDIE - PŘÍSTAVBA MATEŘSKÉ ŠKOLY V OKŘÍŠKÁCH

● 2D POHLEDY

● MĚŘÍTKO 1:100

● OBJEKT A

POHLED JIHOZÁPADNÍ



POHLED SEVEROVÝCHODNÍ





STUDIE - PŘÍSTAVBA MATEŘSKÉ ŠKOLY V OKŘÍŠKÁCH

● POHLEDY

● OBJEKT A

08



STUDIE - PŘÍSTAVBA MATEŘSKÉ ŠKOLY V OKŘÍŠKÁCH

● VIZUALIZACE - POHLED OD SILNICE

● OBJEKT A

09



STUDIE - PŘÍSTAVBA MATEŘSKÉ ŠKOLY V OKŘÍŠKÁCH

● VIZUALIZACE - POHLED OD DĚTSKÉHO HŘIŠTĚ

● OBJEKT A

10



STUDIE - PŘÍSTAVBA MATEŘSKÉ ŠKOLY V OKŘÍŠKÁCH

● VIZUALIZACE - POHLED OD ŠKOLY

● OBJEKT A



STUDIE - PŘÍSTAVBA MATEŘSKÉ ŠKOLY V OKŘÍŠKÁCH

● VIZUALIZACE - POHLED ZE ZAHRADY

● OBJEKT A

12